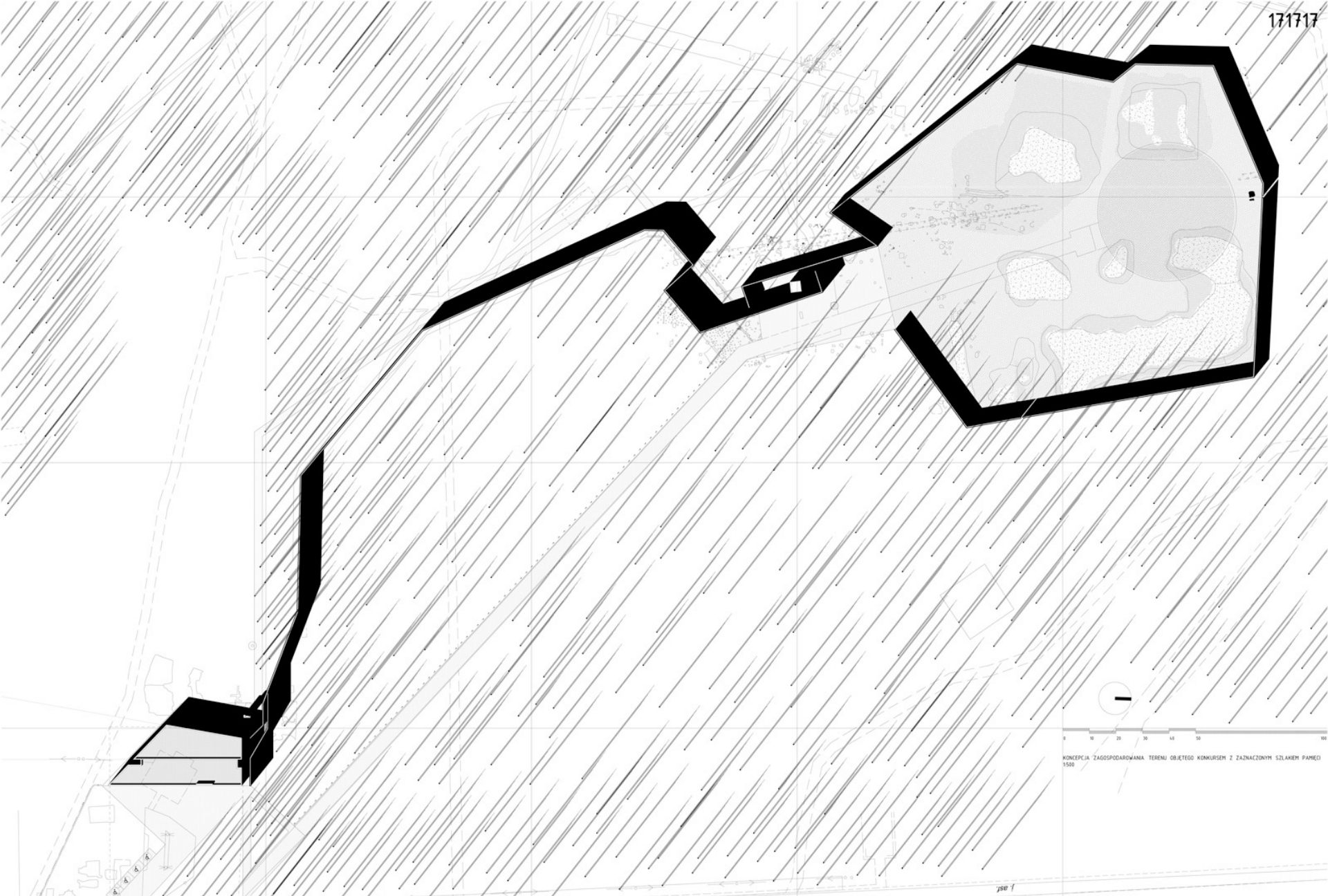




**KONCEPCJA ARCHITEKTONICZNO-KRAJOBRAZOWA
MIEJSCA PAMIĘCI NA TERENIE BYŁEGO
NIEMIECKIEGO NAZISTOWSKIEGO OBOZU ZAGŁADY
W SOBIBORZE**

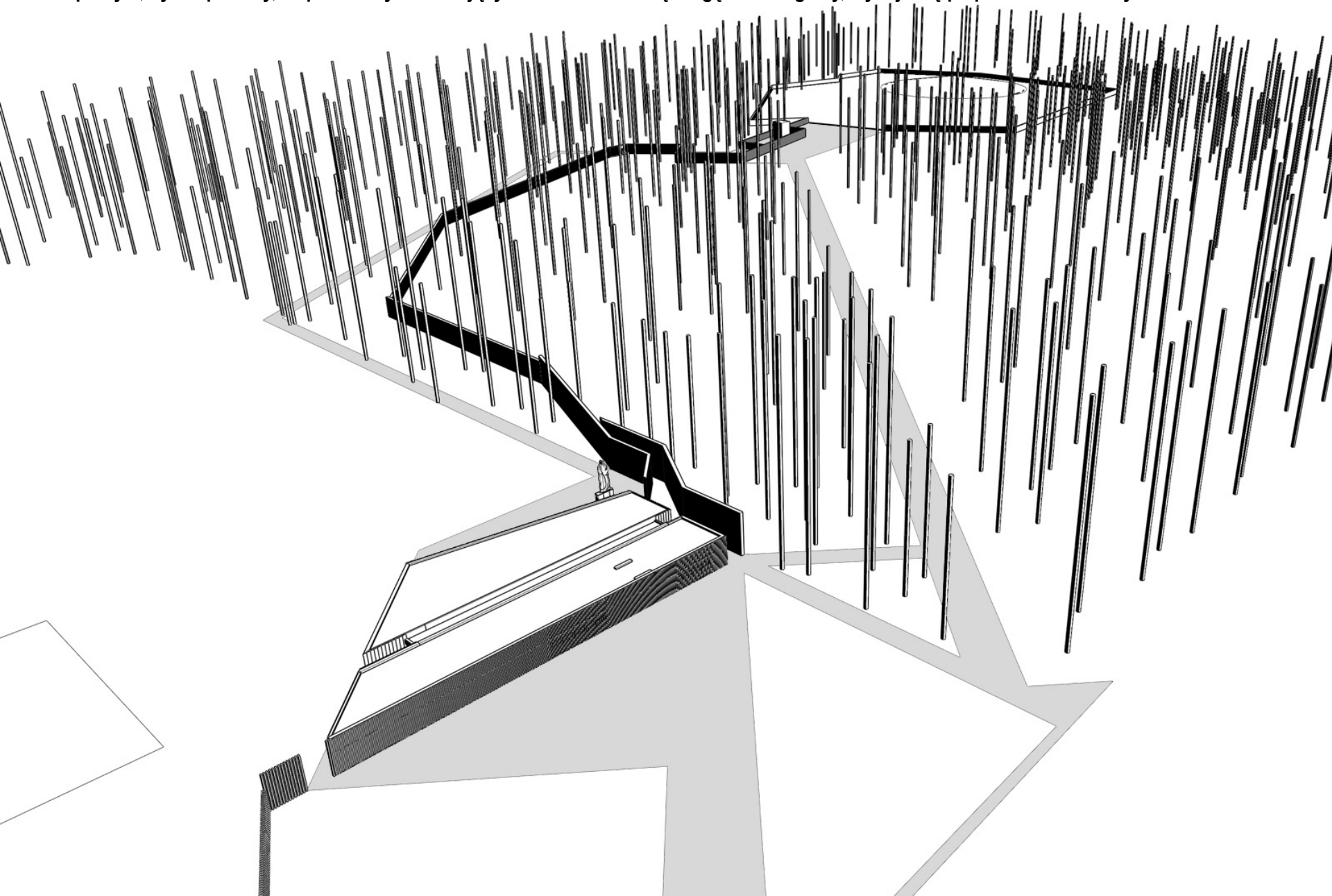


Pierwszym, co uderza po przybyciu do Sobiboru, jest kontrast pomiędzy symbolicznym znaczeniem terenu byłego obozu zagłady, a panującą w nim, piękną szczególnie wiosną i latem, naturą. Równowaga pomiędzy wspomnieniem śmierci a obrazem życia wydaje się być, za sprawą urody łąk i lasu, zachwiana. Idylliczny obraz w żaden sposób nie uwiarygodnia informacji, że w tym miejscu spoczywają szczątki setek tysięcy ludzi.



Betonowy mur wyznacza przebieg *Himmelfahrtstrasse* i ochrania teren masowych grobów. Ma on przywrócić przestrzeni powagę i rangę odpowiednią dla miejsca zagłady setek tysięcy ludzi oraz zaznaczyć pośród istniejących drzew jej całkowicie odrębny status, niedostępny dla reprezentowanego przez zwiedzających świata żywych

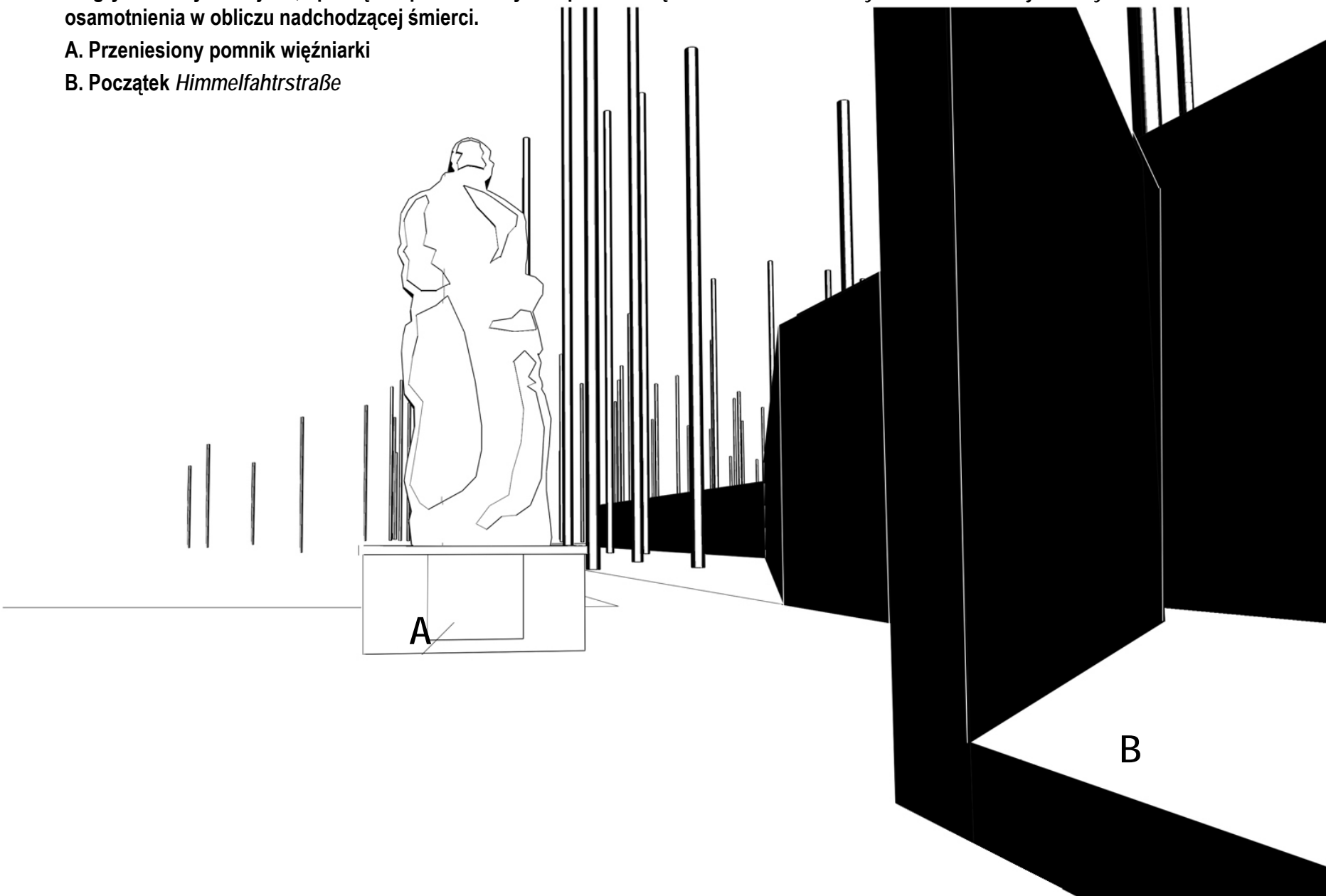
Himmelfahrstraße była nie tyle drogą do miejsca masowego zabijania, co jego integralną częścią. Została zatem w projekcie włączona poprzez trzymetrowy mur do symbolicznej strefy umarłych. Z tego samego powodu wykluczona jest możliwość przejścia jej szlakiem - pomysł, by bezpieczny, współczesny zwiedzający odtwarzał ostatnią drogę ofiar Zagłady, wydaje się po prostu niemoralny.

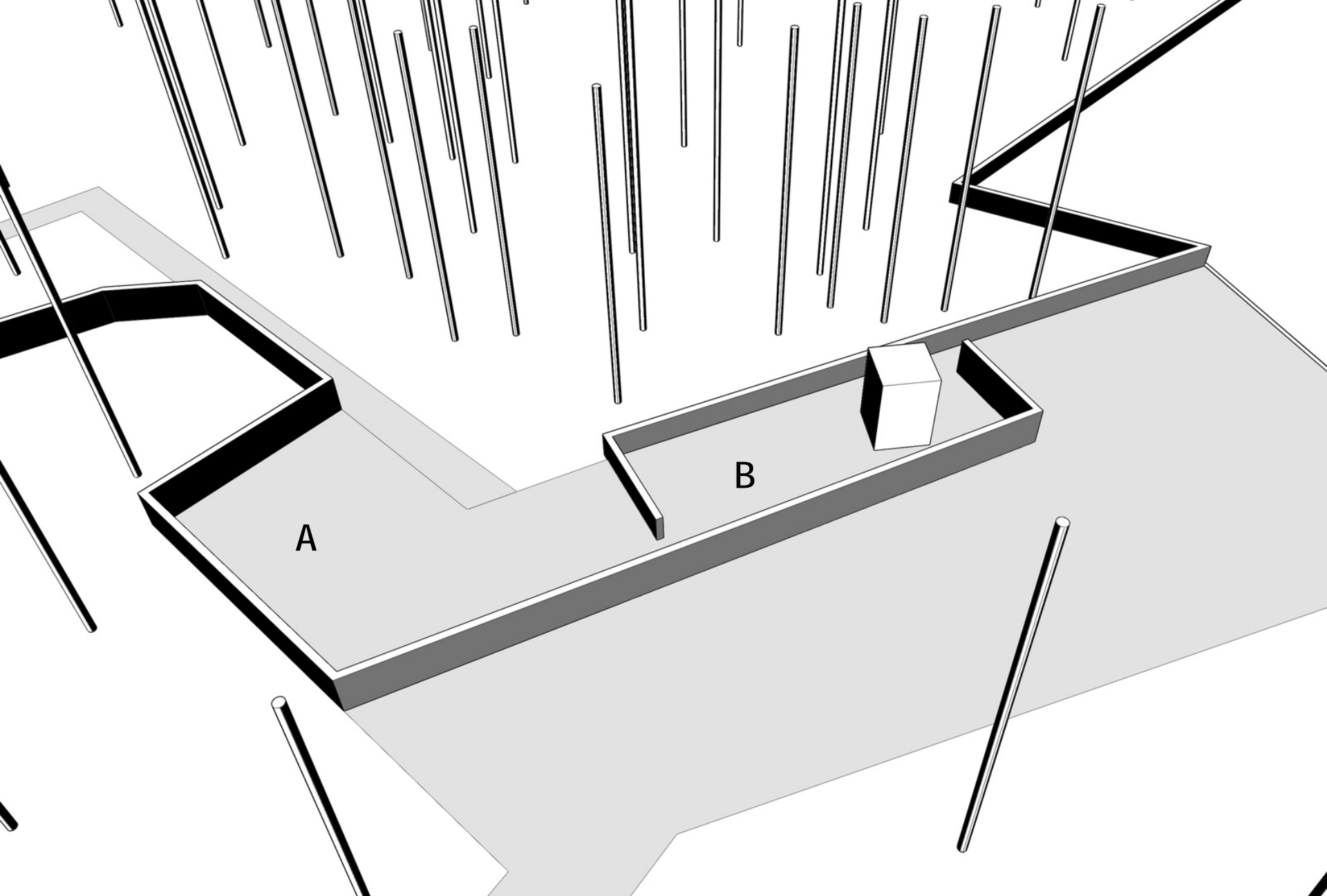


W przestrzeni, w której zaczyna się *Himmelfahrstraße* upamiętniony został plac apelowy - miejsce, w którym skazanym na śmierć ofiarom odbierano skromny bagaż. Otwarta przestrzeń oddaje historyczny charakter placu, a uniwersalny, międzykulturowy charakter tragedii, jaka rozgrywała w tym miejscu, upamiętnia przeniesiony tam pomnik więźniarki z dzieckiem - symbol rozdzielonej rodziny, strachu i osamotnienia w obliczu nadchodzącej śmierci.

A. Przeniesiony pomnik więźniarki

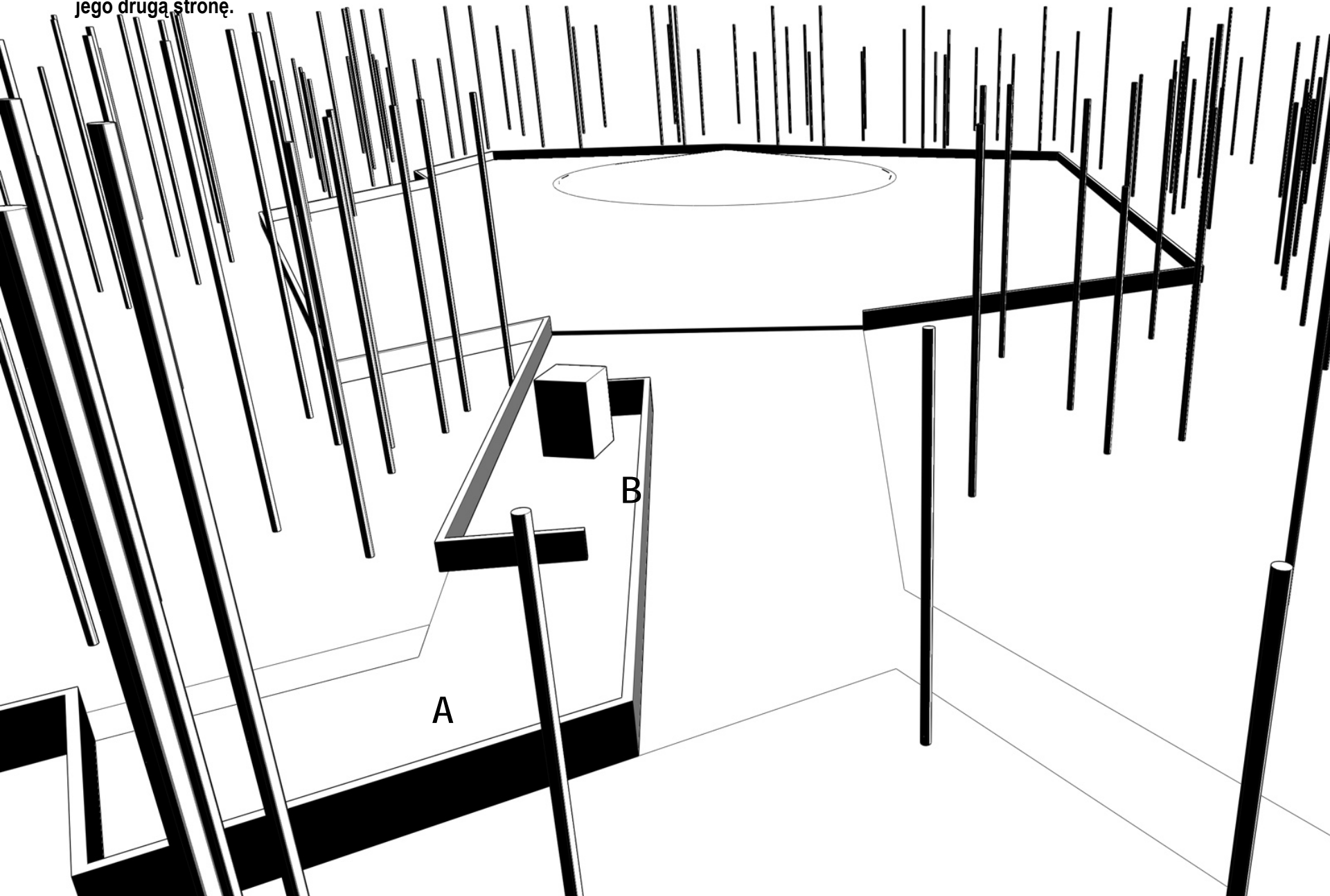
B. Początek *Himmelfahrstraße*





A. Jednym z istotnych elementów szlaku pamięci jest plac upamiętniający barak w którym ofiarom obcinane były włosy. Stopniowo zamykająca się wokół zwiedzającego przestrzeń utworzona przez uskok muru symbolizuje miejsce, w którym dokonywał się akt fizycznego upokorzenia i okaleczenia, przedostatni etap w procesie odbierania ofiarom podmiotowości i życia.

B. W dawnej lokalizacji komór gazowych zaprojektowana została odgradzona, klaustrofobiczna, skłaniająca do kontemplacji przestrzeń wyznaczona przez betonowy mur oplatający jeden z istniejących obiektów - kamienną wieżę. W tym punkcie mur zostaje rozdzielony zmniejszając swoją wysokość oraz symbolizując dokonane w tym miejscu ostateczne przerwanie linii życia - zwiedzający przechodzą na jego drugą stronę.



Po przejściu przez miejsce komór gazowych wkracza na najważniejszy obszar na terenie całego założenia - plac z widokiem na polanę będącą terenem masowych mogił setek tysięcy europejskich Żydów.

W tym miejscu mur otaczający polanę urywa się, tworząc szerokie, trzydziestodwumetrowe otwarcie, umożliwiające swobodny kontakt wzrokowy z całym terenem. Polana osłonięta z trzech stron murem nad którym góruje ściana lasu, nabiera podniosłego charakteru, odpowiedniego dla rangi tajemnicy, którą kryje.



powierzchnia terenu – kamień biały

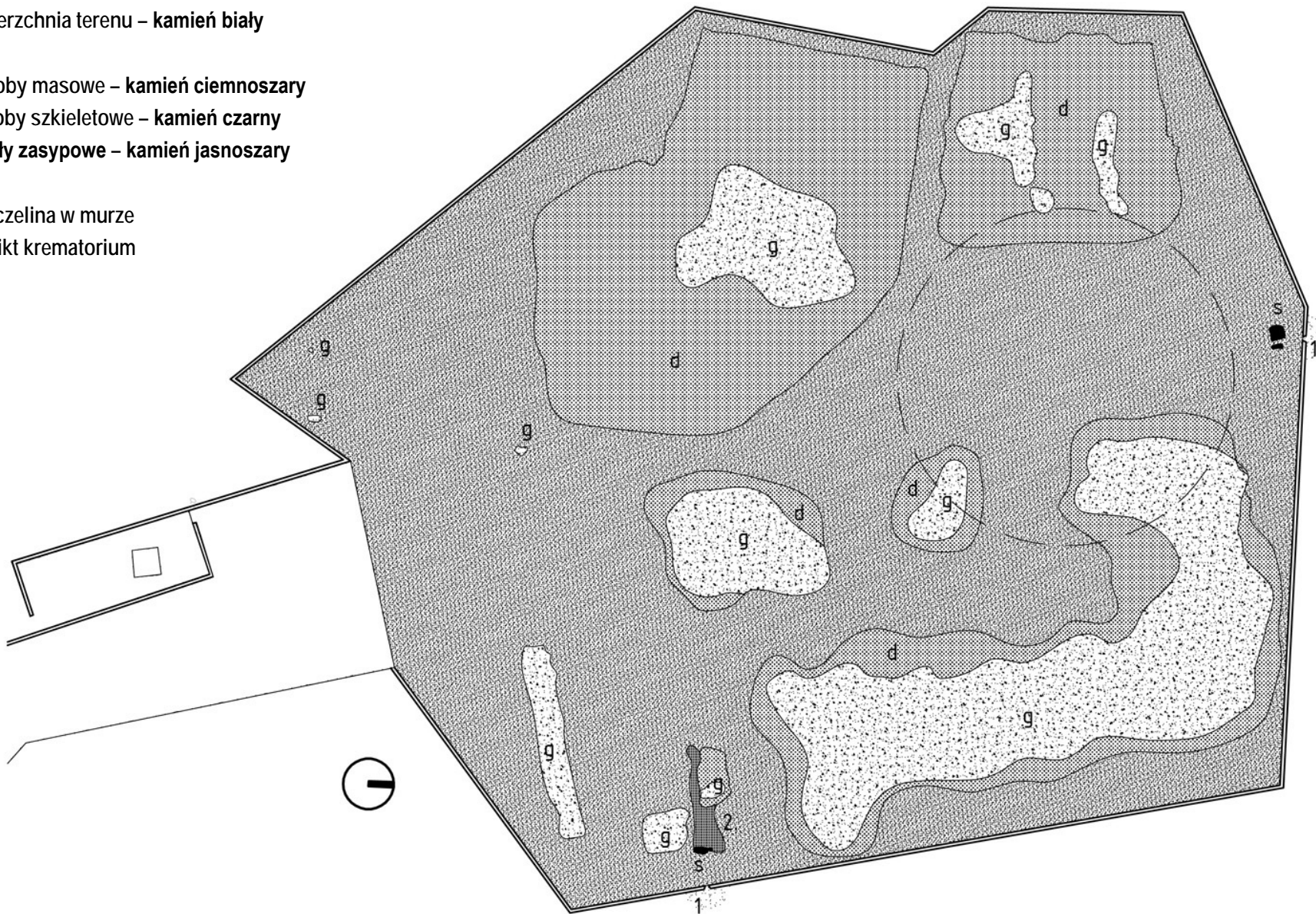
g. groby masowe – kamień ciemnoszary

s. groby szkieletowe – kamień czarny

d. doły zasypowe – kamień jasnoszary

1. szczelina w murze

2. relikwiarz

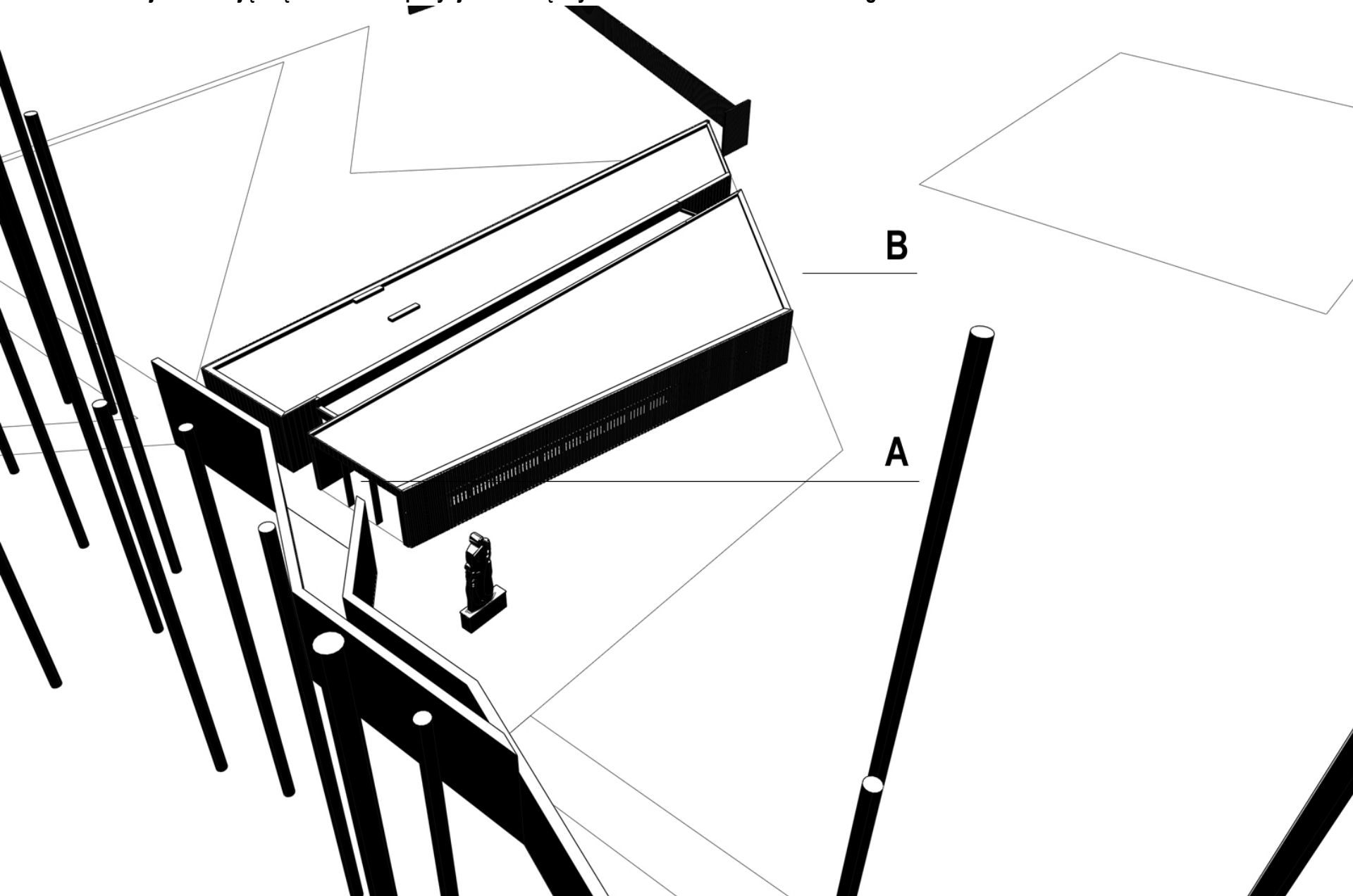


Powierzchnia polany łagodnie przechodząca w wypukłość Kopca Pamięci Ofiar, zostanie w całości wysypana grubym białym kamieniem oznaczającym teren na który żywi nie mają wstępu. Dokładna lokalizacja i odmienny charakter każdego rodzaju mogiły zostanie uwidoczniiony przez użycie kamieni w kilku odcieniach szarości.



Budynek muzeum stanowi uzupełnienie całego założenia. Jego prosta bryła wykończona imitującym drewno materiałem została zestawiona z wyższym w tym miejscu murem symbolizującym *Himmelfahrstraße*, dla podkreślenia służebnego charakteru obiektu.

Muzeum zgodnie ze swoim edukacyjnym przeznaczeniem będzie stanowić pomost pomiędzy światem żywych i zmarłych. Dzięki lokalizacji sala ekspozycyjna będąca jego głównym elementem została otwarta szerokimi przeszkleniami z jednej strony na początek *Himmelfahrstraße*, z przeciwnej na plac apelowy na którym rozpoczęło się zakończone sukcesem powstanie więźniów. W ten sposób te dwa miejsca zostają włączone do ekspozycji stanowiąc symbole śmierci oraz bohaterskiego buntu.

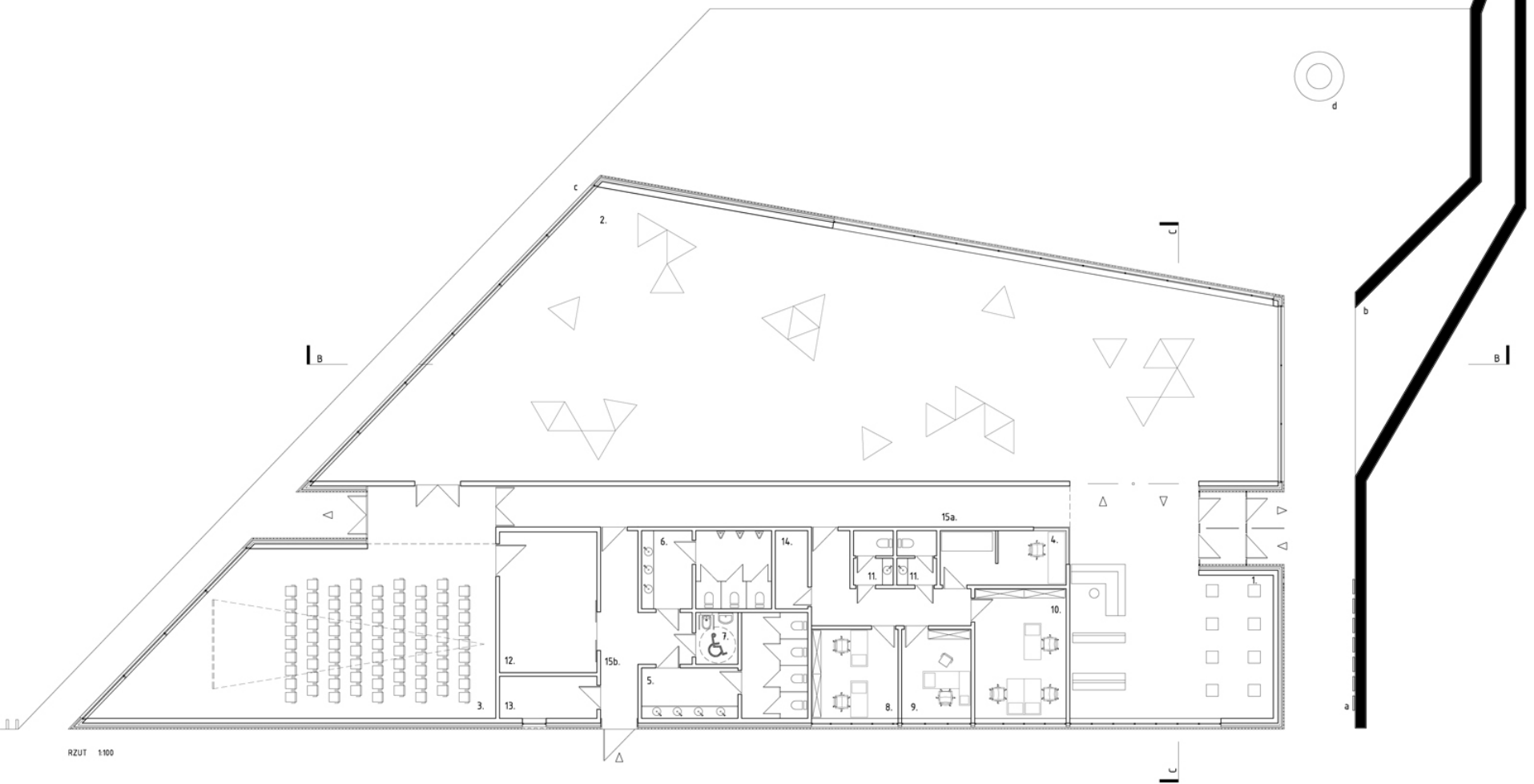


A - Widoczny z Sali ekspozycyjnej początek *Himmelfahrstraße*, usytuowany przy północnej fasadzie muzeum, ma formę wejścia do betonowego tunelu, otwierającej się symbolicznie otchłani. Jej wyjątkowy charakter zaznaczony jest też nawierzchnią z białego kamienia - materiałem użytym w przestrzeniach symbolicznie zarezerwowanej dla ofiar obozu, pojawiającym się również na polanie cmentarnej.



B - Przez szklane tafle południowej fasady budynku muzealnego na której umieszczone będą informacje o powstaniu więźniów rozpościera się niezakłócony niczym widok na łąkę z z zaznaczonym terenem placu na którym zaczęło się powstanie i las w którym schronili się uciekinierzy.

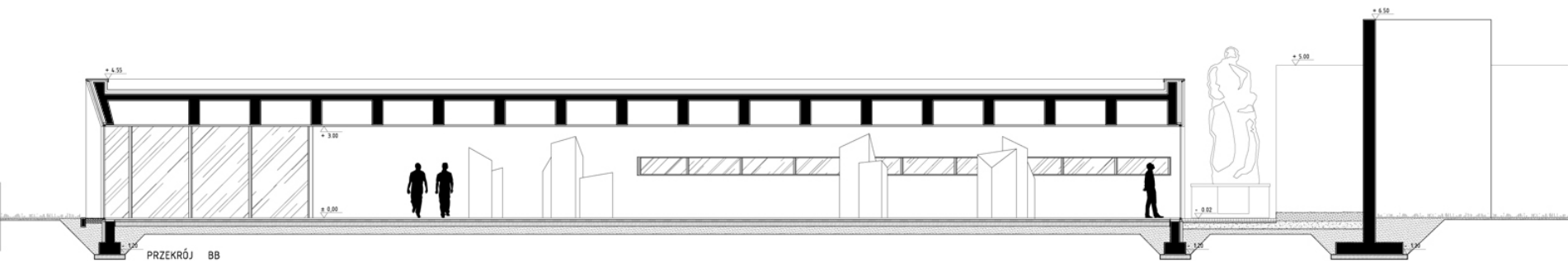
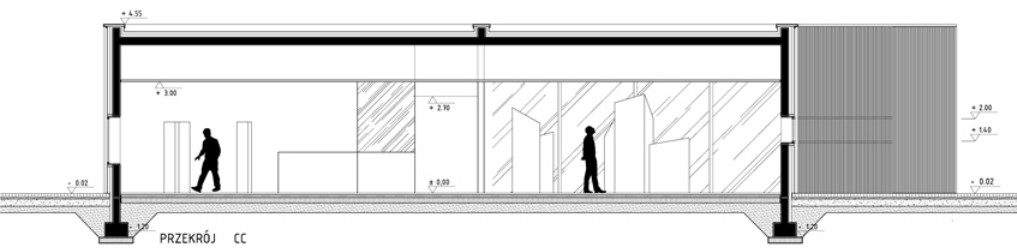


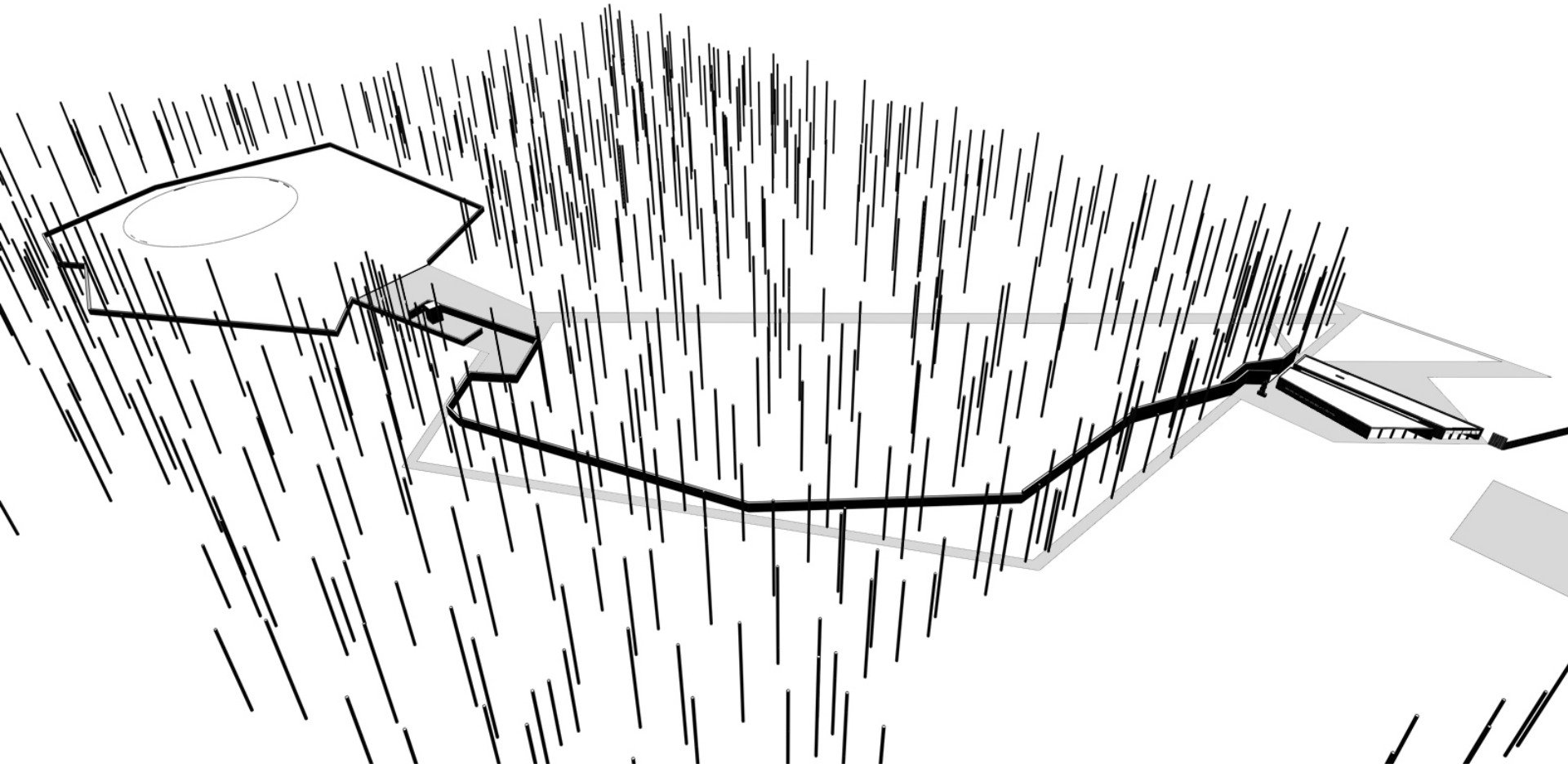


RZUT 1:100

1. HALL WEJŚCIOWY 71m² 2. SALA EKSPOZYCYJNA 348m² 3. SALA KONFERENCYJNA I WYTAW CZASOWYCH 110,2m² 4. POMIESZCZENIE OCHRONY I MONITORINGU 118m² 5. TOALETA DAMSKA 20,5m² 6. TOALETA MĘSKA 17,0m² 7. TOALETA DLA NIEPEŁNOSPRAWNYCH 3,8m² 8. POKÓJ PRACOWNIKÓW ADMINISTRACYJNYCH 13,1m² 9. POKÓJ KIEROWNIKA 10,6m² 10. POKÓJ PRACOWNIKÓW MERYTORYCZNYCH 20,5m² 11. TOALETY PRACOWNICZE 7,2m² 12. MAGAZYN 23,7m² 13. KOTŁOWNIA 7,1m² 14. SERWEROWNIA 4,5m² 15a. KOMUNIKACJA 40,5m² 15b. KOMUNIKACJA 17,0m²

a. PRZENIESIONE TABLICE PAMIĄTKOWE b. POZĄTEK HIMMELFAHRTSTRASSE c. SZKLANA ELEWACJA Z WIDOKIEM NA PLAC APEŁOWY d. POMNIK WIĘZIENIARCI Z DZIECKIEM





Marcin Urbanek

Biuro Architektoniczne RE: Piotr Michalewicz Mateusz Tański

Łukasz Mieszkowski